

さくら

平成横浜病院広報誌

s a k u r a

平成横浜病院
HEISEI YOKOHAMA HOSPITAL

vol.14

2018 Spring



特集

ドクターリレー特集

教えて！ドクター

第11回：大腸がん和大腸ポリープのお話
消化器内科 田中 耕平先生

■ Contents

院長ごあいさつ ————— 01
 新任医師ごあいさつ ————— 02
 連載 教えて！ドクター ——— 03-04
 PickUp 4月の入職者 ——— 05-06
 連載 健診のススメ ————— 07-08
 HOSPITAL NEWS ————— 09
 リハビリ健康教室のご報告 ——— 10



院長ごあいさつ

日々の寒暖差が激しく、調子を崩す方も多いのではないのでしょうか。天気予報等を確認し、体調管理には気をつけたいものです。近年、自然災害が増加しているように感じます。それによって不幸に見舞われる方も多数いますが、日本人の平均寿命は伸び続けています。ちなみに2016年の日本人の平均寿命は女性87・14歳、男性80・98歳とのことですが、40年後には女性90歳、男性84歳とも予測されています。しかし、平均寿命の伸びに比べると、健康寿命の伸びは鈍くなっているようです。これからいかに健康寿命を伸ばすかが課題ではないでしょうか。病気になるように予防することはもちろんのこと、病気になるってもそれを早く治す、治らなくても悪くならないようにすることが必要です。これら全てに対応できるように、当院は本年度、53床増床し1773床となり、また、新健診センターオープンとさらに地域の皆様方に貢献できる施設となります。これからもみなさんに満足していただける病院になれるよう職員全員で努力していきますので宜しくお願い申し上げます。



院長 三輪 健

外来担当：総合診療科
外科・消化器科

new 新健診センター
2018年6月1日オープン!

詳しくは病院スタッフへ
お気軽にお問い合わせください
☎045-860-1888
(人間ドック・各種検診)

■ 理念
「信頼される優しい医療」

■ 基本方針

- 一 温かい心で、きめ細かく気配りあるサービスを提供します。
- 二 安全な質の高い医療を提供します。
- 三 健康の維持増進をサポートします。
- 四 医療機関、保健・福祉機関と連携し地域医療に貢献します。
- 五 職員が「やりがいのある・働きやすい・誇りをもてる」環境を整備します。

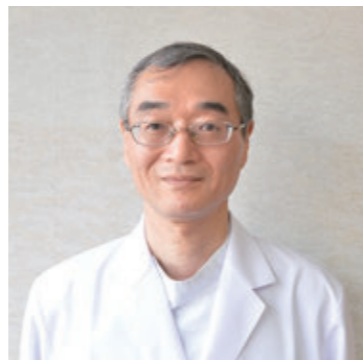
New doctor greeting 新任医師ごあいさつ



回復期病棟担当医

内科 徐英哲
Jo Eitetsu

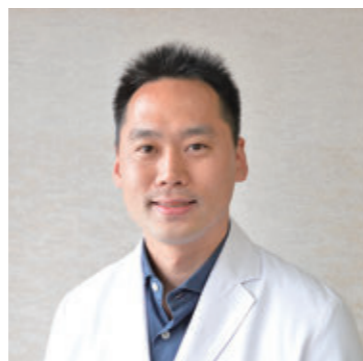
在日韓国人の三世です（が、韓国に行つたことはありません）。生まれ・育ちは愛知県（名古屋市↓春日井市）です。愛知県の病院で研修を行い、血液内科医として診療していました。当院では回復期病棟を中心に担当させていただきます。診療科に拘らず、幅広く対応できるスキルを身につけることを長い目標にしています。患者さんとともに問題を解決していくとき、一時しのぎではなく、長く先まで見渡してより良い道を模索できればと考えています。よろしく申し上げます。



健診センター担当医

健診センター 中川 充
Nakagawa Mitsuru

横須賀市立うわまち病院より参りました中川 充と申します。今まで、糖尿病、循環器疾患を中心に、一般内科に携わってきました。総合内科専門医、循環器専門医で、ACLSインストラクターをやっています。平成横浜病院では、健診センターで健診業務に従事する予定です。本年6月4日には、新健診センターがオープンするので、少しでも充実した健診になるための一助になればと考えています。何卒よろしく申し上げます。



中村先生の
診療時間
月曜 AM
水曜・木曜・金曜
AM/PM
※水曜のPMは手術の場合があります。

眼科 中村 寿太郎
Nakamura Jutarou

初めまして。中村寿太郎と申します。4月から眼科で働かせていただいております。私の出身は横浜の保土ヶ谷で、平成15年に横浜市立大学を卒業いたしました。今年の3月までは保土ヶ谷にある聖隷横浜病院に勤務しており、このたび東海道の宿場町を一つ西に移動して、新天地を平成横浜病院に求めさせていただくことになりました。当院においては眼科の手術は水曜日の午後を予定しております。白内障の手術を初めとして、緑内障手術、涙道内視鏡手術、硝子体手術と順次いろいろな手術を行なっていく予定です。新しい職場、新しい人達との出会い、いろいろと楽しみにしております。これからよろしく申し上げます。



ドクターリレー特集

教えて！ドクター

第11回

大腸がんと大腸ポリープのお話

日本内科学会認定医、日本消化器病学会専門医、日本消化器内視鏡学会専門医
日本ヘリコバクター学会ピロリ菌感染症認定医、日本肝臓学会専門医

田中 耕平

今回は大腸がんのお話です。
大腸がんは近年増加しており、国立がん研究センターの2017

年がん統計予想では罹患数は1位、死亡数では肺がんに次いで2位と予想されており、上図に示しますように、2016年部位別がん死亡数では、男性で3位、女性では1位となっております。

た、最近では無茎性鋸歯状病変（SSA/P）（図2）からの癌化も注目されています。

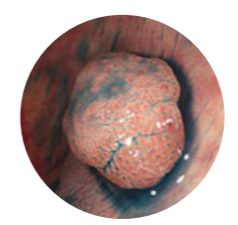
男女別 がん死亡が多い部位は？

	男性	女性
第1位	肺 52,430人	大腸 23,073人
第2位	胃 29,854人	肺 21,408人
第3位	大腸 27,026人	胃 15,644人

資料：国立がん研究センターがん対策情報センター(2016年部位別がん死亡数)

大腸がんの発生

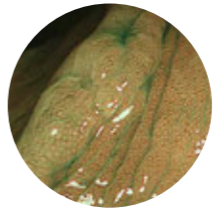
大腸の内側に向かって隆起した突起を大腸ポリープと言います。良性と悪性（がん）のものがあります。ほとんどの大腸がんは、大腸ポリープの中の腺腫（良性）と言われる状態（図1）が、ゆっくりと成長し一部の細胞が癌化して、早期がんとなり進行がんへ進んでいくと考えられています。



▲図1. 大腸ポリープ（腺腫）

大腸がんにならないために

大腸がんの危険因子として50歳以上・家族歴、高カロリー摂取、肥満、過量の飲酒、喫煙、加工肉（ベーコン、ハム等）・赤身の摂取などが言われていますが、生活習慣改善によりどの程度の抑制効果



▶図2(1). SSA/P (無茎性鋸歯状病変)

◀図2(2). 同病変 NBI拡大観察

果があるかは明確ではなく、生活習慣に問題のない方にも発生しています。大腸がんにならないためには、大腸がんになる前の状態での治療をすることが確実です。

ポリープや初期の早期がんを見つけるために

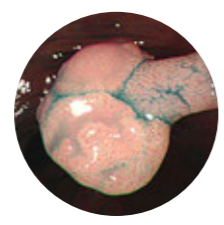
ポリープや早期大腸がんは症状がないことが多く、症状が出た時には進行している可能性が高いため、事前の検査が肝要です。検査としては、全大腸内視鏡検査（大

定期的な大腸がん健診を

腸鏡）、バリウム注腸造影レントゲン検査、全大腸CT検査（CTコロノグラフィ）、カプセル内視鏡などがあります。現段階でポリープを的確に見・診断できるのは大腸鏡と言われ、治療も可能な点が特長です。

大腸ポリープ、大腸がんが見つかったら

ご安心いただきたい点としては、腺腫や小さな早期がんであれば比較的簡単に内視鏡で切除が可能です。5mm以下の小さなポリープは当日に切除してしまいうちもありません。



▲図3. 有茎性ポリープ

腫瘍の大きさが15mm以下、または頸部を伴う場合は頭部が20mm以上（図3）でも1〜2泊の入院で切除でき、ポリープのすす野が20mm以上の良性腫瘍、または早期がんでも深達度（がんの深さ）が浅い場合は、7〜10日程度の入院で内視鏡切除（ESD：内視鏡的粘膜下層剥離術）が可能です。

もし進行がんが見つかった場合、負担の少ない腹腔鏡下外科手術や、

大腸がんの関連症状

CHECK!

- ☑お腹の変化
 - ・お腹が張っている
 - ・腹痛が起こる
 - ・お腹にしこりがある
- ☑排便の変化
 - ・血便（便に血が混じる）
 - ・下血（肛門から出血）
 - ・便が細くなる
 - ・便秘と下痢を繰り返す
 - ・便が残っている感じがある
- ☑その他の変化
 - ・貧血が起きる
 - ・嘔吐する（吐く）
 - ・体重が急に落ちる

予防として、まずは便潜血検査を受けましょう。検査は2日法（2回採取）ですが、必ず違う日の便から採取し、2回のうち1回でも陽性の場合、必ず消化器科医師（内科、外科、総合診療科）を受診してください。

左上に示す症状がある方や、便潜血検査で陽性の場合、病院を受診し大腸鏡を受けることができます。また、CEA等の腫瘍マーカーが高い方、貧血が進行する方、親兄弟など近親者に大腸がんがいる方なども受けることが可能です。大腸鏡を受けたことがない方は主治医と相談していただくか、直接

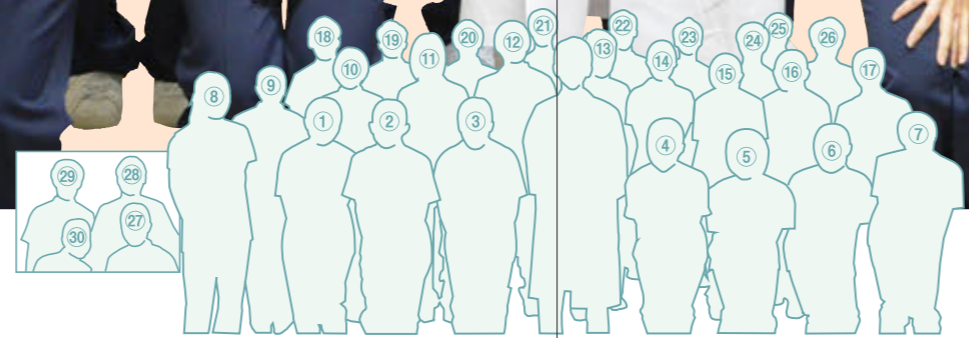
大腸がんで命を落とさないために

まずは早期発見、前がん状態（大腸腺腫）や腺腫内早期がんで除去することです。そのためには大腸鏡による精密検査を受けましょう。大腸鏡は、20年ほど前までは辛い検査と言われていましたが、検査方法や内視鏡機器の目覚ましい進歩で安全性も増し、苦痛もほとんど無いものになりました。私たちと一緒に大腸がんを撲滅しましょう。

次回のドクターリレーもお楽しみに！



／今年新たに**30人**のスタッフが加わりました！／



／新人研修の様子／



名前・職種・入職への意気込み

①三重野 来実・診療放射線技師・日々の業務に一生懸命励んでいきます②植松 里菜・理学療法士・患者さんの要望に応えられるよう、コミュニケーションを大切に頑張っていきたいです③齋藤 恵里佳・理学療法士・患者さんが元気になれるよう笑顔で頑張ります④飯野 穂奈美・理学療法士・1日でも早く先輩方のような立派な理学療法士になれるよう頑張ります⑤木村 江里・管理栄養士・患者さんの気持ちを優先した栄養ケアができる管理栄養士になれるよう、日々学んでいきたいと思います⑥澤野 智美・管理栄養士・慣れない事が多いと思いますが、精一杯頑張りますので、よろしくお祈りします⑦諸橋 千幸・臨床検査技師・一つ一つ丁寧に頑張ります⑧藤倉 千鶴・正看護師・1つ1つの仕事を慎重に責任を持って行い、信頼されるよう頑張ります⑨石井 七海・正看護師・他職種のスタッフとコミュニケーションをとり、誰もが話しやすい人になる⑩田中

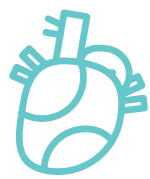
優美・臨床検査技師・頑張ります⑪谷本 摩耶・理学療法士・一日一日を大切に過ごしたいです⑫渡邊 笙吾・理学療法士・周りから信頼される理学療法士を目指す⑬源内 悠祐・理学療法士・1日も早く皆様のお力になれるよう頑張ります⑭仲村 真耶・歯科衛生士・患者さんとスタッフの口腔の健康に貢献していきたいと思っておりますので、よろしくお祈り致します⑮菊地 史佳・臨床検査技師・臨床検査技師として貢献できるよう1つ1つ取り組んでいきたいです⑯岡田 怜奈・臨床検査技師・早く仕事を覚え、一つ一つ丁寧に頑張りたいです⑰松田 瑛里奈・理学療法士・笑顔で元気に、患者さんや周りから信頼される理学療法士になれるよう頑張ります⑱下地 大春・正看護師・夢であった看護師になることができ、嬉しさと緊張でいっぱいです。立派な看護師目指して頑張ります⑲齋藤 純貴・理学療法士・患者さんの力になれるよう努力していきたいです⑳出野

皓大・理学療法士・先輩方の知識や経験を吸収し、地域のみなさんのニーズに応えられるよう頑張ります⑳矢野 桂伍・理学療法士・新人でわからないことが多いですが、一生懸命に日々、頑張ります㉑林 幸生・作業療法士・笑顔を忘れず頑張りたいです㉒粗山 洗映・理学療法士・精一杯頑張ります㉓佐野 真孝・理学療法士・自分の持ち味である忍耐力を活かして何事にもあきらめず頑張ります㉔山野辺 慧輝・理学療法士・リハビリを楽しくしたいです㉕佐藤 樹・理学療法士・愛を込めてリハビリをしていきます㉖赤瀬川 萌々・作業療法士・一生懸命、みんなについていけるようがんばりたいです㉗設楽 一輝・リハビリ助手・来年から皆と働けるように、勉強を頑張ります㉘松木 翔太・理学療法士・1日でも早く、患者さんの力になる㉙荒井 彩緒・作業療法士・これから頑張ります。至らない点が多いと思いますが、よろしくお祈り致します

新年度も
よろしく
お願いいたします。

さくら
満開

Pick Up



心臓病が気になる方へ！

心臓CT検査
(石灰化スコア)
¥10,000

心臓をとり囲む血管（冠動脈）にあるカルシウムの総量を CT 検査により数値で表したものを石灰化スコアといいます。最近では多くの研究により心臓病の危険性を簡便に予測できることがわかってきました。石灰化スコアは、突然死が起こる可能性を予測する指標として欧米ではよく用いられています。



大腸カメラが苦手な方に！

全大腸 CT 検査
¥20,000

全大腸 CT 検査は、CTで撮影した画像をもとに病変を探すという画期的な検査手法です。大腸内視鏡検査に抵抗がある方におすすめできる検査方法です。ご自宅で服用する下剤のお渡しと検査の説明に1回、検査当日に1回、計2回来院していただきます。

健康診断の
スズメ

vol.10

総合健診センター

今回の健康診断のスズメでは、前回に引き続き、新健診センターの情報として、人間ドックコースにおすすめのオプション検査をご紹介します。



心身の衰えを感じたら！

フレイルチェック
¥9,500

加齢とともに身体の予備能力が低下し、様々なストレスに対して脆弱になってしまいますが、これが「フレイル」といわれる状態です。病気になりやすく、病気になると治りにくく重症化しやすいと言えます。フレイルは要介護状態、転倒・骨折、死亡などのリスクとなることで注目を集めています。

リハビリテーションに力を入れている当院では、言語聴覚士、理学療法士や作業療法士の専門職がフレイルの診断を行い、状況に応じた生活指導やリハビリテーション指導を行います。



生活習慣病になりやすいか
遺伝子レベルで調べよう！

遺伝子検査(生活習慣病)
¥34,800

肥満、体内老化、動脈硬化、コレステロール、高血圧、糖尿病、血栓症、アレルギー、歯周病、骨粗鬆症、関節症、近視、喫煙、アルコールの14項目について遺伝的リスクを評価します。将来特定の病気になりやすいか、あるいはなりにくいのか、あなたの体質を判定します。病気になるリスクを知ることによって病気を予防することが可能になります。



30代・40代の女性は要注意！

3D マンモグラフィ
マンモグラフィのみ ¥8,500
乳腺超音波検査付き ¥12,000

従来の2Dマンモグラフィでは乳腺組織が重なり病変を発見しにくいこともありましたが、当センターでは3Dマンモグラフィを導入しており、より詳細な画像撮影が可能です。また、超音波検査は乳腺の濃度に影響を受けませんので、乳腺が密な若い人に適していると言われています。※授乳中は正確な結果が得られません。※豊胸手術後は検査ができない可能性があります。あらかじめご相談ください。

女性なら一度は調べよう！

子宮頸がん検査



内診・頸部細胞診のみ ¥4,000
ヒトパピローマウイルスDNA検査付き ¥9,000

子宮腔部・頸部の細胞を採取し、がん細胞の有無や炎症性変化の有無を調べます。ヒトパピローマウイルスの感染により子宮頸がん発生リスクは高まるため、感染の有無を知ることが大切です。

オプション検査は他にもたくさん！詳しくは下記まで！

人間ドックに関する
お問い合わせはこちら

045-860-1888

(予約センター)
受付時間 月～金曜 9:00～17:00



誰でも
出来ちゃう
簡単健康レシピ

季節の

easy healthy Recipes
that nutritionists teach!

当院の保健指導室・管理栄養士監修！

レシピ

メニュー (1個あたり約68kcal)

歯ごたえバツグン！筍の肉団子



材料 (8個分)

- 肉団子
 - 豚ひき肉 (または鶏ひき肉) ... 200g
 - ★ 筍 (水煮) ... 100g
 - 塩 ... 少々
 - キャベツ ... 200g

- 大根おろしのあん
 - 粗め大根おろし ... 200g
 - ★ 水 ... 大根が浸るくらい
 - しょうゆ ... 適量
 - だし (顆粒) ... 適量
 - 水溶き片栗粉 ... 適量

作り方

- 肉団子の作り方
 - 筍の根元部分を中心に使い、粗みじんに切る。
★を全て入れよく混ぜて、ピンポン玉ぐらいの大きさの肉団子にする。
 - 耐熱皿にキャベツを敷き肉団子を乗せラップをし、500Wの電子レンジで10～15分蒸す。
- おろしあんの作り方
 - 大根の皮をむいたらフォークで削り、粗めの大根おろしをつくる。
※フォークで手を怪我しないよう十分に注意！
 - 粗めにおろした大根を鍋に入れ、浸るくらいの水を入れる。大根の硬さが残るように火を入れ、だしとしょうゆで味付けをし、水溶き片栗粉でとろみをつけ、おろしあんを完成させる。
- ④を肉団子の上にかけて出来上がり。

コレがポイント！

良く噛んで早食いによる食べ過ぎを防ぎ、血糖も緩やかに上がるよう心掛けてみてはいかがでしょうか。

のぼり旗掲出訓練

平成30年2月14日戸塚区医療救護隊初動参集訓練の実施に伴い「のぼり旗掲出訓練」が行われました。

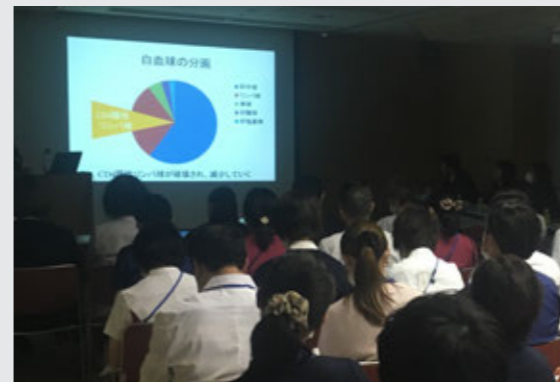
これは、区内の災害拠点病院・災害時救急病院・診療所・薬局を対象とし災害時に開設していることを示す「診療中」または「開局中」の旗を患者さんから見やすい所へ掲出する訓練です。医療機関を利用される方にものぼり旗の意義を周知していただきたく、当院も実施いたしました。



訓練当日は、病院の入り口ののぼり旗を設置しました。

HIV講習会を行いました

1月25日、横浜市立市民病院より感染症内科医の吉村幸治先生、看護師の宮林優子氏、ソーシャルワーカーの石毛忠明氏を迎え講習会を行いました。また、2月1日には横浜市立大学病院より感染症内科医の加藤英明先生をお招きし、HIVとはどんな病気なのか院内研修を行いました。



1月25日の様子。3人の方を講師に迎えての講習会です。

性の病気で寿命も平均と変わらない」「最近の治療薬は以前に比べ副作用が少ない」「特別なことや、HIVの治療法、患者さんとの接し方、心のケア、社会的支援の必要性も学びました。今後も研修会等を行い、感染症に関する知見を職員一同深めていきます。



2月1日の講習会の様子。横浜市立大学病院より、加藤先生にお話しいただきました。

第17回ヘルスケアセミナーのご報告

第17回のセミナーは、当院管理栄養士による「貧血と食事」についてお話しをしました。

参加された方より「鉄の吸収を阻害するものが分かりました!」「分かりやすい説明で、たんばく質と鉄と一緒に摂る事の大切さがよく分かりました。今後の食事に生かしていこうと思います!」と、セミナー後、さっそく食事改善に取り組もうという声をお聞きすることができました。

これから、また暑い夏がやってきます。栄養バランスを考えながら体調を整え、日本の暑い夏を乗りきりましょう!



公開講座はwebから予約受付中!



Report /

リハビリ健康教室のご報告

今回のテーマ

安全に食べよう!



高齢者の
飲み込みと
誤嚥性肺炎

2/24(土)に、当院にてリハビリ健康教室が行われました。当院の言語聴覚士(ST)と歯科衛生士による嚥下についての講義や、個別相談ができる嚥下相談コーナー、口腔内のお悩み相談や、嚥下食の体験コーナー等、充実した内容で盛り上がりました。



近年注目されている嚥下についての講義です!



今後に
活かそう
です!



不安が解消
しました!

相談コーナーでは、皆さんのお悩みに対して言語聴覚士と歯科衛生士が丁寧に解説。

次回のリハビリ健康教室は

自分の体力を知ろう! 体力測定会

定期的な体力チェックをすることで、現状をしっかりと把握し、健康に役立てることができます。



外来担当表 (H30.5現在)		月	火	水	木	金	土	
内科	一般内科	AM PM	東丸 貴信 —	担当医 —	東丸 貴信 担当医	武久 洋三(隔週) 松山 直美	宮下 大介 田島 翼	担当医 —
	消化器内科	AM PM	田中 耕平 片平 裕次	— —	田中 耕平 / 片平 裕次 小田切 千里	— —	田中 耕平 —	— —
	糖尿病内科	AM PM	新井 正法 —	— 佐川 尚子 14:00~	— 中口 裕達 14:00~	青木 一孝 —	— —	— —
	循環器内科	AM PM	— —	乳井 伸夫 乳井 伸夫(第2、4週)	松本 祐介 堀 真規	小山 信彌 東丸 貴信 14:00~	山田 亘 郷原 正臣	— —
	神経内科	AM PM	— —	上村 直哉 (予約制)	— —	— 西山 毅彦 (予約制)	— —	— —
	腎臓内科	AM PM	— 菊池 英弥	— —	— 菊池 英弥	— —	— —	— —
	慢性肝炎外来	AM PM	— —	— —	— —	— —	— 中野 敦史	— —
	呼吸器内科	AM PM	奥田 奈生子 奥田 奈生子	— —	— —	— —	前村 啓太 / 清水 英治 前村 啓太 / 清水 英治	— —
総合診療科	AM PM	— 三輪 健	— 許 吉起	— 森岡 研介	三輪 健 許 吉起	許 吉起 許 吉起	片平 裕次 森岡 研介	— —
外科	□一般外科 ■物忘れ外来 ◎脳神経外科	AM PM	□森岡 研介 / □加地 利雄 —	— □森岡 研介	□富永 治 □加地 利雄	■石井 映幸 ◎石井 映幸	□三輪 健 —	□担当医 —
	○大腸肛門科 ●下肢静脈瘤外来	AM PM	— ●許 吉起	○鮫島 伸一 —	— —	— —	— —	— —
乳腺外来 ※乳がん検診のみ予約制	AM PM	— —	内田 恵博 内田 恵博	— —	— —	— —	— —	
泌尿器科	AM PM	— —	— —	— —	— —	— —	金 宇鎮 金 宇鎮	— —
皮膚科	AM PM	岩永 とも子 岩永 とも子	高橋 ユエ 高橋 ユエ	高橋 ユエ —	高橋 ユエ 高橋 ユエ (予約制)	高橋 ユエ 高橋 ユエ	— —	
整形外科	整形一般	AM PM	大澤 / 渡邊 伊藤(第135) / 渡邊(第24)	古旗 了伍 古旗 / 渡邊 (予約制)	大澤 / 伊藤 伊藤 / 装具外来	渡邊 順哉 渡邊 順哉	吾郷 健太郎 吾郷 / 大澤	担当医 —
	関節外科	AM PM	— —	— —	— 大澤 拓也(予約)	— —	— —	— —
	リウマチ外来	AM PM	— —	伊藤 勝己(専門外来)	— —	伊藤 勝己(専門外来) 伊藤 勝己(専門外来)	— —	— —
眼科	AM PM	中村 寿太郎 —	山崎 陽子 山崎 陽子(予約)	中村 寿太郎 診療はお問い合わせ下さい	中村 寿太郎 中村 寿太郎(予約)	中村 寿太郎 中村 寿太郎(予約)	— —	
歯科・歯科口腔外科	一般外来	AM PM	品川 隆 / 菅 省吾 品川 隆 / 菅 省吾	菅 省吾 品川 隆 / 菅 省吾	品川 隆 / 菅 省吾 菅 省吾	品川 隆 / 菅 省吾 品川 隆 / 菅 省吾	品川 隆 / 菅 省吾 菅 省吾	担当医 —
	口腔外来	AM PM	青山 繁 —	青山 繁 —	青山(手術) / 澁谷 智明 青山(予約) / 澁谷 智明	青山 繁 青山 繁(予約)	青山 繁 青山 繁(予約)	担当医 —
	ドライマウス外来 インプラント外来	AM PM	— 青山 繁(予約)	品川 隆 青山 繁(予約)	— —	— —	— —	— —
	顎関節外来	AM PM	— —	— —	— 品川 隆	— —	青山 繁 品川 隆	— —
	口腔ケア 摂食・嚥下外来	AM PM	— —	— —	— —	— —	— —	— —
内視鏡 (予約検査)	AM PM	清水 / 吉峰 / 越智 田中 耕平	向井 / 吉本 / 清水 / 片平 鮫島 / 片平	小田切 / 吉峰 / 森岡 / 加地 石田 文生	團 / 天沼 / 高野 / 関 / 田中 和田 由大	中野 / 向津 / 五藤 五藤 哲	池永 貴洋 —	

※泌尿器科 平成30年5月31日～外来診療日が木曜日に変わります



〈無料送迎バスのご案内〉



- ・無料送迎バスをご利用の場合は、バス待合所「くるくる」をご利用ください。
- ・バス待合所「くるくる」は、戸塚バルソ出口「モリフルーツ」さん横付近になります。
- ・雨でも駅から濡れずに乗降場にお越しいただけます。

※バス停留所はございません。
※土曜は13:00以降は運休、日祝は終日運休となります。

医療法人 横浜平成会

平成横浜病院
 HEISEI YOKOHAMA HOSPITAL

■受付時間 8:30~11:30 / 12:00~16:30
 ※土曜日は午前のみ
 ※乳腺外来は15:30まで
■休診 土曜午後・日曜祝日
 〒244-0003 神奈川県横浜市戸塚区戸塚町550番地
総合受付 ☎ **045-860-1777**
info@yokohamahp.jp / www.yokohamahp.jp

■健診受付時間 月～金曜 9:00～17:00
人間ドック ☎ **045-860-1888**
各種健診