

# さくら

平成横浜病院広報誌

s a k u r a

平成横浜病院  
HEISEI YOKOHAMA HOSPITAL

vol.11

2017 Summer



2017年7月14日 戸塚区戸塚町 八坂神社例大祭 撮影：伊集院 穂香

特集

ドクターリレー特集

教えて！ドクター

第8回：夏の皮膚科の病気  
皮膚科 高橋 ユエ先生



■ Contents

院長ごあいさつ ————— 01  
 新任医師ごあいさつ ————— 02  
 連載 教えて！ドクター ——— 03-04  
 PickUp ポツリヌス療法と ——— 05-06  
 リハビリテーション  
 連載 健診のススメ ————— 07-08  
 HOSPITAL NEWS ————— 09  
 リハビリって何ですか？ ——— 10



院長ごあいさつ

豪雨や猛暑といった異常気象が続いておりますが、みなさんいかがお過ごしでしょうか。体調をくずされる方も多いのではないのでしょうか。適度な室温調節や十分な水分補給を行うよう心がけてください。

当院には急性期治療を終了したものの、すぐに在宅や施設へ帰るには不安がある患者さんに対し、医療、看護、リハビリテーションを積極的にいり在宅復帰を目指す地域包括ケア病床があります。この病床は在宅療養されていた方が肺炎や心不全、脱水等になったときの受け入れも行っていきます。今までは14床でしたが、この8月から44床に増床しました。当院ではリハビリテーションをさらに充実させ、多くの人が生活機能を改善し在宅で療養できるように地域を作り上げて行きたいと考えています。

今後この地域の方々が何を必要としているかを第一に考え、そのニーズにあった病院になるよう努力を続けます。これからも患者さん・ご家族に満足していただけるように予防・急性期・救急から慢性期医療までしっかり行っていききたいと思います。



院長 三輪 健

外来担当：総合診療科  
外科・消化器科

■ 理念  
「信頼される優しい医療」

■ 基本方針

- 一 温かい心で、きめ細かく気配りあるサービスを提供します。
- 二 安全な質の高い医療を提供します。
- 三 健康の維持増進をサポートします。
- 四 医療機関、保健・福祉機関と連携し地域医療に貢献します。
- 五 職員が「やりがいのある・働きやすい・誇りをもてる」環境を整備します。

New doctor greeting 新任医師ごあいさつ



東丸 貴信  
Tomaru Takanobu

健診センター長  
循環器内科  
東邦大学名誉教授

大学病院時代は、主に成人病(生活習慣病)が原因となる心臓血管疾患や動脈硬化症・血栓症の診療を専門としてきました。多くの人の命を奪う心臓血管疾患や脳卒中は長い期間をかけて血管を侵してゆき、ある時、瞬時に発症します。このようなリスクがあっても、適切な指導や治療がされていない人が過半数です。総合健診センターでは生活習慣病や癌など成人病の健診と予防のみならず、このような悲劇を防ぐため、早期診断と治療の実現にむけて貢献したいと考えています。当院の優れた画像診断システムを生かして、成人病や心臓血管疾患等のリスクのあるすべての方に健診を受けていただき早期診断や適切な指導と治療ができるようにしたいと思います。

東丸先生の診療時間

内科	月曜 AM 水曜 AM	循環器内科	月曜 PM 木曜 PM
----	----------------	-------	----------------

お知らせ

子宮がん検診が始まりました

子宮がんにはがんが出来る場所によって「子宮頸がん」と「子宮体がん」があります。子宮頸がんの原因はヒトパピローマウィルスの感染ですが、がん細胞の増殖は時間がかかると言われており、定期的に検査を受ければがんになる前の段階で見つけることが可能です。1年に1回は検査を受けるようにしましょう。

実施日

月曜	9:00 ~ 11:00
火曜	10:00 ~ 11:00
水曜	14:00 ~ 16:00
木曜	14:00 ~ 16:00

ご予約・お問い合わせは健診センター窓口  
またはお電話にてお受けいたします。

☎045-860-1888 (直通)  
《電話予約受付時間》月～金曜 9:00～17:00

new 新健診センター 病院敷地内に 建設中

詳しくはお気軽に病院スタッフへ  
お問い合わせください

☎045-860-1888 (人間ドック)  
☎045-860-1753 (各種検診)



# 教えて!ドクター

## 夏の皮膚科の病気



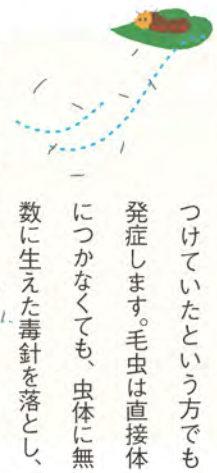
今回のドクター

高橋 ユエ

平成横浜病院 皮膚科医

### 虫刺され

暑くなってきたな、というところから急に受診される方が増えるのが毛虫皮膚炎です。チャドクガの幼虫が有名で症状が強いですが、ほかにもいろいろ種類の毛虫がいます。庭木の手入れをされた方が多いのですが、しっかりと長袖長ズボン、首にはタオルを巻き、軍手に腕カバーまでつけていたという方でも発症します。毛虫は直接体につかなくても、虫体に無数に生えた毒針を落とし、それが風にとんで衣服に付き、衣服の着脱の際に体についただけで症状を起こします。



通常は毒針が触れた直後はほとんど気づきません。半日以上たつて症状が出現し、1〜2日は拡大を続けます。やられた!と思つたら、前日、前々日の記憶をたぐりつつ、皮膚科に向かいます。症状を早く抑える薬があります。蜂、アブ、ムカデも、夏に出でます。刺される(ムカデは咬まれる)と飛び上がるような痛みでつらいですね。その後も腫れ上がり、ひどく痛んで数日苦しむ方がいます。早めの

日焼けサロンも同じ条件です。普段の生活では焼けない人、焼けない部位を焼くのが日焼けサロンですから、意外な照射レベルで熱傷を起こします。日焼けサロンでは多くの場合非常に広範囲の熱傷となり、入院を要することもあります。筆者は入院適応の日サロ熱傷患者さんを2人経験しています。いずれも夏の初め、急いで小麦肌になろうとして段階を踏まれなかった結果でした。皮膚科医としては日焼けサロンの存在そのものに反対ですが、少なくとも急激に強く焼いて早く効果を出そうとすることだけは絶対にやめましょう。



う病気の一つ

受診をお勧めします。蜂のアレルギーによるアナフィラキシーショックの知識が広まって以来、症状もないのに大慌てされる方がいます。気道が狭くなり息が苦しい、冷や汗、血の気の引くような気分不快、じんましんが出ている、まぶたが腫れているなど、気道狭窄、血圧低下、むくみの症状が30分以内に出なければ、慌てる必要はありません。刺されて半日たつてからアナフィラキシーの話を聞いて不安になり、刺されて出た症状のみで救急車を呼んだ患者さんを実際に診ましたが、必要な救急出動を妨げる行為は慎みましよう。



で、刺された部位の発赤・腫脹にとどまらず、硬結、水疱、潰瘍となり、発熱まで見られるお子さんもいます。刺されるたび激しい症状がある場合、リンパ腫に関してくわしい検査をします。

### やけど、日焼け

冬に多いと思われている

やけど。冬は熱い飲み物や料理、暖房器具によるやけどが多いのですが、夏は花火やバーベキューの炭火によるやけどが増えます。露出した皮膚を直火で焼いてしまう夏のやけどは、範囲は狭いのですが、深いことが多いのです。やけどしたらまず洗浄と冷却のために患部を5分〜10分ほど流水にさらします。その後は保冷剤などで冷やしながら皮膚科に向かいます。受診後も脱水になりやすいので水分を十分摂り、安静に過ごしてください。ちなみに冷却によって炎症の波及をくいじめ、やけどの程度を軽くできるのは受傷から10分以内です。その後の冷却は炎症を多少早く引かせる効果はありませんが、一度熱変性したタンパク質は元には戻らないのでやけどが治るわけではありません。水がぎっしり入った氷水など低温で長時間



です。こまめに軽くシャワーを浴びたり、首を水拭きしたり、肘窩だけでも水道水で流すとよいでしょう。汗以外のものにも夏はかぶれやすくなります。皮膚を露出して野外で活動する方が多くなるため、植物によるかぶれの患者さんが多くなります。ヤマウルシ、ツタウルシ、ハゼ、イラクサなどによります。イラクサは触れた直後から症状が出ますが、ウルシは翌日あたりから皮膚炎がはつきりしてくるため、触れていても気がつかないことが多いです。野外レジャーや庭の草むしりでは油断禁物。皮膚の露出を少なくしましょう。

色素やゴム硬化剤(ラテックス)や金属のアレルギーの方たちも、素足にサンダルを履くことでかぶれたり、アクセサリーをつけて多量の汗をかき微量の金属が溶けだすことでかぶれるなど、アレルギー症状が出るのは夏だけということがありえます。

### 水虫

高温多湿の日本の夏は真菌(かび)の一種である水虫も悪化しやすくなります。水虫そのものよりも市販薬や民間療法でかぶれて受診す

間冷やすとかえって低温による皮膚障害が出ることもあります。一日中どこかを冷やしては体も冷えて治癒力を落としてしまします。体が小さく熱容量が小さい乳幼児では、冷やせば冷やすほどよいと思ひ込んだ親の対応により低体温症の危険さえあります。落ち着いて行動し、冷却より受診を優先しましょう。冷やすことで炎症の引きを早めるとともに、痛みを感じにくくする効果がありますので、楽と感じる程度に冷やしつづけるのはよいでしょう。冷蔵庫(冷凍庫ではなく)で冷やした保冷剤を直接当てた程度が目安です。日焼けも紫外線による熱傷です。盛夏よりも、急に紫外線が強くなる夏の初めに多く受診されます。営業や運転の仕事などで顔や腕はよく日焼けして平気な方が、半ズボンでキャンプやプールに行つて、ふだんはスーツでめったに露出しない下肢だけ激しいやけど症状を起こすことがあります。「急に」という条件が危険です。常とは違う状況となる海外旅行やレジャーでは特に注意が必要です。たかがこれぐらいで...と油断しないようにし



傷です。盛夏よりも、急に紫外線が強くなる夏の初めに多く受診されます。営業や運転の仕事などで顔や腕はよく日焼けして平気な方が、半ズボンでキャンプやプールに行つて、ふだんはスーツでめったに露出しない下肢だけ激しいやけど症状を起こすことがあります。「急に」という条件が危険です。常とは違う状況となる海外旅行やレジャーでは特に注意が必要です。たかがこれぐらいで...と油断しないようにし

### かぶれ・あせも(接触皮膚炎)

かぶれには、接触したものの刺激性によるかぶれと、自己の異常反応であるアレルギーによるかぶれがあります。いわゆるあせもは、汗による刺激性のかぶれです。汗を大量にかいたあと放置しておく、水分が蒸発し塩分が濃縮されて皮膚にたまりまます。高濃度の塩分にさらされて皮膚が炎症を起こすのです。予防のためには汗を洗い流すことが一番。洗浄剤は不要で、水・お湯のみで十分





## ボツリヌス療法とは？

ボツリヌス療法は、ボツリヌス菌を筋肉内に注射する治療法です。  
 これにより手足の筋肉がやわらかくなり、  
 日常生活動作やリハビリが行いやすくなるのが期待出来ます。  
 運動機能の回復・上肢の関節可動域の改善・上肢の筋緊張の改善の報告\*もあり、  
 ボツリヌス療法は適切なリハビリテーションとの組み合わせで、  
 効果が期待出来ます。\*「脳卒中後の痙性上肢片麻痺患者に対するA型ボツリヌス毒素投与と自宅機能訓練併用の長期的効果」より

### 診察

ボツリヌス療法を受けられるかどうか、  
 医師とリハビリスタッフが判断します。



### 治療の目標設定

「何に困っているのか」  
 「何が出来るようになりたいのか」  
 を明確にすることで  
 目標を設定し、施注部位を決定します。



### 初回治療

つっぱりのある筋肉に  
 薬を注射します。  
 実施後3時間以内に  
 リハビリを行います。



### 2回目の治療 (2~3ヶ月後)

経過観察を経て  
 効果が弱まってきたら、  
 2回目以降の治療を行います。  
 以降は経過観察と  
 治療を繰り返します。



お気軽に  
 ご相談ください

適応・非適応があります。また、薬剤の容量は症状により異なります。  
 ボツリヌス療法は、薬剤費(容量による)・手技料等で10万円以上であり、  
 高額な治療です。しかし保険適応があり、負担額や障害者手帳の有無等で  
 値段が異なります。くわしくはご相談下さい。

☎ 045-860-1764 リハビリテーション科 直通  
 受付時間 9:00~17:00

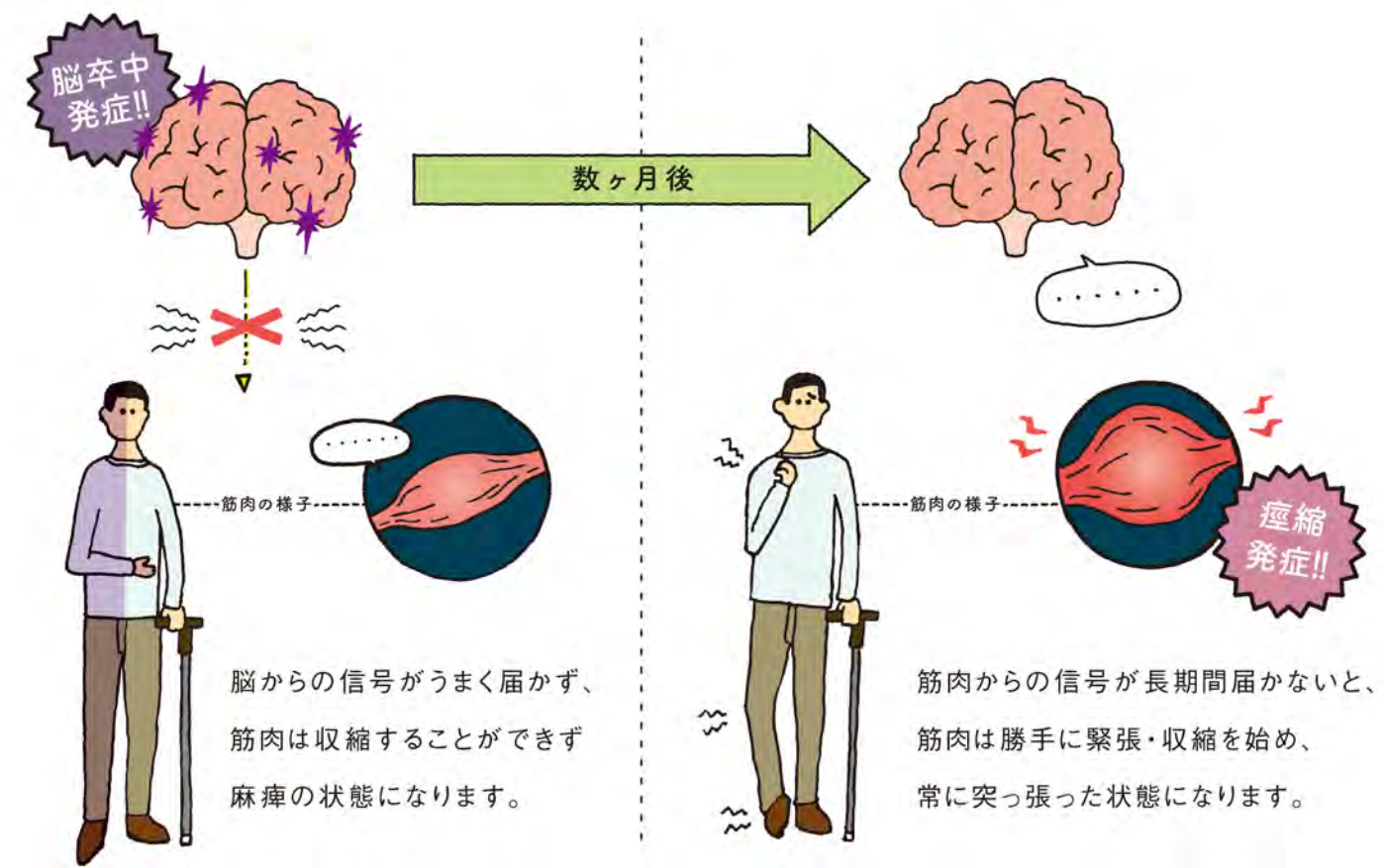
PickUp

# ボツリヌス療法とリハビリテーション



## そもそも けいしゆく 痙縮とは？

痙縮とは、脳卒中を発症後に多く出る後遺症で、  
 筋肉が緊張しすぎて、手足が動きにくくなってしまふ状態のことです。  
 痙縮により、筋肉は常につっぱった状態になってしまいます。







## 健康診断のススメ vol.7

いろいろな角度からしっかり検査！

# 検診のご紹介

### 腫瘍マーカー検査

癌が進行すると、健康時にはほぼ見られなかった、特殊な物質が血液中で増加することがあります。これらは「腫瘍マーカー」と呼ばれ、画像検査との組み合わせによって癌の診断の補助的役割を果たします。

#### PSAとは？

前立腺特有のたんぱく質の一種で前立腺癌の診断や前立腺癌以外の良性疾患（前立腺炎、前立腺肥大）の診断、経過観察などに有用な検査です。

#### CA125とは？

卵巣癌によって産生され、卵巣癌の診断や治療のモニター、子宮内膜症の補助診断と経過観察などに有用な検査です。

#### CA19-9とは？

膵臓、胆管、胆嚢、胃、大腸などの癌化にもなって大量に産生され、消化器系の癌、特に膵癌や胆道系の癌の診断や治療のモニターとして有用な検査です。

### 甲状腺機能検査

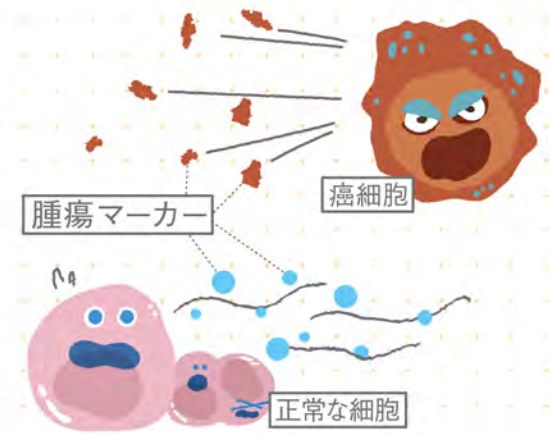
甲状腺は首にある内分泌器官で新陳代謝を促進するためのホルモン（甲状腺ホルモン）を分泌します。身体活動に大きく関与しています。

#### TSHとは？

TSHは甲状腺のホルモン分泌を促進させる甲状腺刺激ホルモンです。高値を示す場合は甲状腺機能低下症（橋本病、クレチン病など）の可能性があり、低値を示す場合は甲状腺機能亢進症（バセドウ病など）の可能性がります。

#### FT4とは？

FT4はエネルギー代謝を調節する甲状腺ホルモン的一种です。高値では甲状腺機能亢進症、低値では甲状腺機能低下症が疑われます。甲状腺機能低下症では倦怠感、便秘、体重増加などの症状が現れます。甲状腺機能亢進症は動悸、発汗、体重減少などの症状が現れます。



### 心機能マーカー検査

#### NT-ProBNPとは？

心不全（息切れや運動能力低下）や心筋障害などの症状の出現前に心臓の動きを評価することができ検査です。糖尿病・高血圧といった心不全になりやすい方を早期に発見できる有用な検査です。

### 免疫検査

#### HCV抗体

C型肝炎ウイルスに対する抗体を検出することでC型肝炎ウイルスに感染しているか、あるいは以前に感染したことがあるかを検査します。

### 胃がんリスク検診

#### 抗ヘリコバクターピロリ抗体 + ペプシノーゲン

胃がんのほとんどは胃がピロリ菌に感染し、萎縮性胃炎になった後に発病すると考えられています。ヘリコバクターピロリ菌は従来細菌は住めないと考えられてきた胃の強い酸の中でも生きることが出来る菌です。

ピロリ菌感染の有無（抗ヘリコバクターピロリIgG抗体）、萎縮性胃炎の有無（ペプシノーゲン法）をみることでより胃がんのリスクを評価します。

### 気になったら検査を

検査内容は、オプションで追加する事が出来ます。採血した血液で検査できるので、当日でも追加可能です。詳しい検査内容は、ホームページか、当院スタッフまでお気軽にご相談ください。

当院の保健指導室・管理栄養士監修！

## 季節のレシピ

easy healthy Recipes that nutritionists teach!

### 作り方

- ① 豚ロースは1cm幅に切って片栗粉をまぶす
- ② レタスは千切り、トマトは角切り、ネギは小口切り、みょうがは千切り、レモンは1/8にそれぞれ切る
- ③ 熱したフライパンにサラダ油をひき、豚肉を炒め、こんがり焼き色がついたら合わせ調味料を加えさらに炒める
- ④ 冷凍うどんを表示どおりに茹で、冷水でもみ洗いし水気をよくきる
- ⑤ 器にうどんと②をのせ、温泉卵をトッピングする
- ⑥ お好みですりごま、マヨネーズ、めんつゆをかける

### コレがポイント！

ビタミンB1は、夏バテに効果的な栄養で、疲労回復の効果があるといわれています！豚肉（豚肉加工品、ハムなど）、うなぎ、小麦胚芽、大豆、玄米、種実類などに多く含まれています。

誰でも出来ちゃう簡単健康レシピ

メニュー (1人分あたり約554kcal)

## 具たくさん冷やしうどん



### 材料 (2人分)

冷凍うどん	…2玉	すりごま	…適宜
豚ロース薄切肉	…70g	マヨネーズ	…適宜
片栗粉	…適量	万能ネギ	…適宜
レタス	…1~2枚	みょうが	…適宜
トマト	…1/2個	めんつゆ(3倍濃縮)	…適宜
温泉卵	…1個	サラダ油	…大さじ1
レモン	…1/4個		

合わせ調味料	
しょう油	大さじ1
酒	大さじ1
砂糖	大さじ1.5
すりおろし生姜	小さじ1

温泉卵の作り方	
①耐熱容器(お椀型)に水を入れ、卵を割り入れる。	
②電子レンジ500Wで1分、様子を見ながら加熱。	
③スプーンなどでそっとすくいあげ完成	
※水は卵にかぶるくらい入れ、破裂防止に爪楊枝で黄身に穴を開けておく	



## 第13回 平成医療福祉グループ学会

平成29年6月3日東京カンファレンスセンター品川で平成医療福祉グループ学会(関東会場)が行われました。この学会は、①職員全体の学習就業意欲を高める。②他職種間での最新医療福祉情報を共有すること。③このことを目的として、平成医療福祉グループの各病院・施設からさまざまな職種の職員が発表・聴講し研修するものです。当院からも、医師・看護師・理学療法士・言語聴覚士・作業療法士・歯科衛生士・放射線技師・社会福祉士8名が参加しました。理学療法士前田浩太郎「Honda Walking Assistによる脳出血後17年目の歩容改善へ」、放射線技師芝かおり「嚥下造影検査時の介助者の被曝低減について」、手術室看護師福田さおり「災害」に対する手術室スタッフの意識統一を目指して」と題し発表しました。当院からは3名が賞をいただく事ができました。

るよりよいサービス提供を目指して、質の向上を行っていききたいと考えております。



左から前田・芝・福田

## リウマチ科 伊藤医師 市民公開講座

平成29年9月2日男女共同参画センター横浜フォーラムで行われる市民公開講座「関節リウマチについて学ぼう」に、当院リウマチ科の伊藤勝己医師が講演いたします。リウマチとして疑われやすい病気や、整形外科で行うリウマチ治療について、お話しする予定です。入場料は無料ですので、ぜひ皆さん参加してみてください。

## 第11回・第12回 ヘルスケアセミナーのご報告

第11回のヘルスケアセミナーは、運動器障害による運動低下から、「麻酔科医ってなに？」というテーマで麻酔科の田中雅輝医師がお話されました。入院や手術をすることがないとなかなか接する事のない麻酔科医のお仕事について知る機会になりました。手術室での田中先生や、麻酔をかける時の映像をまじえ笑いにつつまれたセミナーになりました。

第12回のセミナーは「ロコモってなに？」というテーマで整形外科医の渡邊順哉医師がお話されました。また今回のヘルスケアセミナーをお楽しみに。6月からは、リハビリ科による「健康教室」も始まりました。みなさん是非参加してみてください。



田中 雅輝 医師



渡邊 順哉 医師

### 【公開講座のご案内】

当院では、月一回の公開講座を開催しています。ホームページにてお知らせいたします。ぜひ、お問い合わせのうえお越しください。



www.yokohamahp.jp  
045-860-1777

意外と知らない

# リハビリって、なんですか？



## 日常作業の専門家 作業療法士！

作業療法士は Occupational Therapist (OT) とも呼ばれます。作業療法士の「作業」とは、食べたり、入浴したり、掃除をしたり、着替えをしたり、趣味を楽しんだり、仕事をしたり、人の日常生活に関わるすべての活動を指します。病気やけが、もしくは、生まれながらに障がいがある人など、日常生活に支援が必要なすべての人へ、「作業」を通じてその人らしい生活を作っていく、お手伝いをしています。



## 作業療法士がいるところ

### 入院

#### リハビリテーション

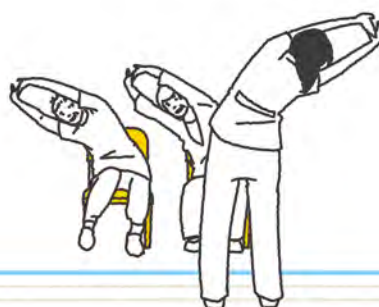
自宅・施設での生活が難しくなった方に対して、元の生活に戻れるように生活の方法と一緒に考え、習得を支援します。当院では、病前の生活リズムに合わせて1日7時間離床を目標に、家事や趣味などのリハビリテーションを提供しています。



### 外来

#### リハビリテーション

首・肩・肘・手指などの運動器疾患や脳血管疾患による退院後のリハビリテーションを行っています。ストレッチや筋力トレーニング、高次脳機能に対する机上課題などの自主トレーニング指導を行い、自宅で行える練習を患者さんの状態に合わせて提供しています。



### IVESの導入

IVESとは脳卒中などの脳血管疾患や運動器疾患患者さんのリハビリテーションの可能性を広げる電気刺激装置です。麻痺や筋力低下に対し、電気刺激によってより効果的なリハビリテーションを受けていただくことが可能です。当院でも入院・外来患者さんの状態に合わせて提供しております。





外来担当表 (H29.8 現在)		月	火	水	木	金	土
内科	一般内科	AM 東丸 貴信 PM —	担当医	東丸 貴信 松平 慎一	武久 洋三(隔週) 松山 直美	南 太一 担当医	担当医
	消化器内科	AM 田中 耕平 PM —	— 向井 俊平	— 小田切 千里	森岡 研介	田中 耕平	—
	糖尿病内科	AM 新井 正法 PM —	— 京原 麻由	— 中口 裕達	青木 一孝 —	—	—
	循環器内科	AM — PM 東丸 貴信	— 乳井 伸夫 多賀須 むつき(予約制) 鈴木 丈司(予約制)	— 小村 直弘 堀 真規	— 東丸 貴信	山田 亘 成川 雅俊	—
	神経内科	AM 鈴木 丈司(予約制) PM —	— 鈴木 丈司(予約制)	— 鈴木 丈司(予約制)	鈴木 丈司(予約制) 西山 毅彦(予約制)	鈴木 丈司(予約制)	—
	腎臓内科	AM — PM 菊池 英弥	—	— 菊池 英弥	— 菊池 英弥	—	—
	慢性肝炎外来	AM — PM —	—	—	—	中野 敦史	—
	呼吸器内科	AM — PM —	— 渡邊 直人(第1,3,5週)	—	—	前村 啓太 前村 啓太	—
	総合診療科	AM — PM 三輪 健	— 許 吉起	— 三輪 健 森岡 研介	許 吉起 許 吉起	許 吉起 森岡 研介	—
	外科	□一般外科 ■物忘れ外来 ◎脳神経外科	AM □森岡 研介/□加地 利雄 PM —	— □森岡 研介	— □富永 治 □加地 利雄	■石井 映幸 ◎石井 映幸	□三輪 健
○大腸肛門科 ●下肢静脈瘤外来		AM — PM ●許 吉起	— ○鮫島 伸一	—	—	—	—
乳腺外来 ※乳がん検診のみ予約制		AM — PM —	— 内田 恵博 内田 恵博	—	—	—	—
泌尿器科		AM — PM —	—	—	板谷 直 板谷 直	—	—
皮膚科	AM 岩永 とも子 PM 岩永 とも子	— 高橋 ユエ 高橋 ユエ	— 高橋 ユエ	高橋 ユエ 高橋 ユエ(予約制)	高橋 ユエ 高橋 ユエ	—	—
	耳鼻咽喉科	AM — PM —	—	—	—	—	—
整形外科	整形一般	AM 大澤 拓也 渡邊 順哉	— 稲葉 尚人	大澤 拓也 伊藤 勝己	— 渡邊 順哉	武田 和樹	担当医
		PM 伊藤 勝己(第1,3,5週) 渡邊 順哉(第2,4週)	— 稲葉 尚人 渡邊 順哉	— 伊藤 勝己 (装具外来)	— 渡邊 順哉	武田 和樹 大澤 拓也	—
	関節外科	AM — PM —	—	— 大澤 拓也(専門外来)	—	—	—
リウマチ外来	AM — PM —	— 伊藤 勝己(専門外来)	—	— 伊藤 勝己(専門外来)	—	—	—
	眼科	AM — PM —	—	—	勝木 剛 勝木 剛(予約制)	—	—
小児科	AM 青木 康之 PM 青木 康之	— 青木 康之	—	—	杉村 賢吾 杉村 賢吾	長尾 江里菜 長尾 江里菜	担当医 —
歯科・歯科 口腔外科	一般外来	AM 品川 隆/菅 省吾 PM 品川 隆/菅 省吾	— 菅 省吾 品川 隆/菅 省吾	— 品川 隆/菅 省吾 菅 省吾	品川 隆/菅 省吾 品川 隆/菅 省吾	品川 隆/菅 省吾 菅 省吾	担当医 —
		AM 青山 繁 PM —	— 青山 繁	— 青山(手術)/澁谷 智明 青山(予約)/澁谷 智明	— 青山 繁(予約)	— 青山 繁(予約)	— 青山 繁(予約)
	ドライマウス外来	AM — PM 青山 繁(予約)	— 品川 隆 青山 繁(予約)	—	—	—	—
	顎関節外来	AM — PM —	—	—	—	青山 繁 品川 隆	—
	口腔ケア 摂食・嚥下外来	AM — PM —	—	—	品川 隆	—	—
	内視鏡 (予約検査)	AM 清水 / 吉峰 / 越智 PM 田中 耕平	— 向井 / 前田 / 吉本 / 清水 鮫島 伸一	— 小田切 / 吉峰 / 松平 / 加地 三輪 健 / 石田 文生	— 圃 / 天沼 / 田中 / 担当医 和田 由大	— 中野 / 向津 / 五藤 五藤 哲	— 池永 貴洋 —



〈無料送迎バスのご案内〉



- ・無料送迎バスをご利用の場合は、バス待合所「くるくる」をご利用ください。
- ・バス待合所「くるくる」は、戸塚パルソ出口「モリフルーツ」さん横付近になります。
- ・雨でも駅から濡れずに乗降場にお越しいただけます。

※バス停留所はございません。  
※土曜は13:00以降は運休、日祝は終日運休となります。

医療法人 横浜平成会

# 平成横浜病院

HEISEI YOKOHAMA HOSPITAL

- 受付時間 8:30~11:30 / 12:00~16:30  
※土曜日は午前のみ  
※乳腺外来は15:30まで
  - 休診 土曜午後・日曜祝日
- 〒244-0003 神奈川県横浜市戸塚区戸塚町550番地
- 総合受付 ☎045-860-1777  
info@yokohamahp.jp/www.yokohamahp.jp

- 健診受付時間 月~金曜 10:00~16:00
- 人間ドック ☎045-860-1888
- 各種健診 ☎045-860-1753